

Veiligheidsbeleidsplan Onderwijsgroep Buitengewoon

Inhoud

1. Inleiding	2
2. Missie ,visie, doelstellingen schoolveiligheidsbeleid en organisatie van veiligheid.....	3
2.1 Missie en Visie Onderwijsgroep Buitengewoon.....	3
2.2 Doelstellingen schoolveiligheidsbeleid.....	3
2.3 Organisatie van veiligheid	4
3. Preventief beleid	7
3.1 Scholing.....	7
3.2 Veiligheidsnormen.....	7
3.3 Gedragscode Omgaan met Elkaar	7
3.4 Openheid	8
3.5 Klachtenregeling, externe vertrouwenspersoon en interne vertrouwenspersoon	8
3.6 Klokkeluidersregeling	8
3.7 Samenwerking extern.....	9
4. Curatief beleid	10
4.1 Omgaan met de gevolgen van incidenten.....	10
4.2 Meldingsplicht bij zedenmisdrijven.....	10
4.3 Media.....	11
5. Meten, Verbeteren en kwaliteitshandhaving.....	12
5.1 Registratie.....	12
5.2 Inventarisatie.....	12
5.3 Klachten	12
5.4 Verbetervoorstellen	13
5.5 Plan van aanpak.....	13
5.6 Financiering	13

Bijlagen protocollen en procedures

1. Inleiding

Op basis van de Arbo-wet zijn de onderwijswerkgevers, net als alle andere werkgevers, verplicht een veiligheidsbeleid te voeren omtrent voorkoming van seksuele intimidatie, agressie, geweld (waaronder pesten) en discriminatie. Ook in andere regelgeving (zoals in de Wet op het primair onderwijs, de Wet op het voortgezet onderwijs en de Wet op de expertisecentra) en in het toezichtskader van de Onderwijsinspectie zijn de verantwoordelijkheden van de school verankerd. In aanvulling hierop hebben werkgevers en werknemers in de cao (2006) afgesproken dat elke school een veiligheidsplan opstelt. Hierin beschrijft een school hoe zij de fysieke én de sociale veiligheid in en om het schoolgebouw waarborgt en zorg draagt voor een gezonde leer- en werkomgeving binnen de instelling, bedoeld voor alle geledingen. Zowel preventieve als curatieve maatregelen worden hierin beschreven.

Met ingang van 1 augustus 2015 is de Wet Sociale veiligheid (eigenlijk wet veiligheid op school) in werking getreden voor het gehele onderwijsveld. Vanaf die datum moeten scholen uitvoering geven aan deze wetgeving. Aan de onderwijswetgeving wordt een artikel over 'Zorgplicht veiligheid op school' toegevoegd, namelijk voor het primair onderwijs artikel 4c WPO en voor het voortgezet onderwijs artikel 3b WVO. Schoolbesturen worden verplicht om zorg te dragen voor de veiligheid van hun leerlingen. Onder veiligheid wordt in het wetsvoorstel verstaan: de sociale, psychische en fysieke veiligheid van leerlingen. Scholen krijgen hiertoe in ieder geval de volgende drie basistaken:

- veiligheidsbeleid voeren
- de veiligheid van leerlingen monitoren, zodanig dat er altijd een actueel en representatief beeld is van de situatie op de school,
- de coördinatie van het beleid ten aanzien van pesten worden belegd bij één persoon, waarbij deze persoon tevens fungeert als aanspreekpunt op het gebied van pesten.

Het bestuur van Onderwijsgroep Buitengewoon formuleert in dit document de gemeenschappelijke uitgangspunten m.b.t. het op de scholen te voeren en nader uit te werken veiligheidsbeleid. Het veiligheidsbeleidsplan moet beschouwd worden als een instrument om een veilig leer- en werkklimaat in de praktijk van alle dag op de scholen te realiseren en/of te versterken.

Het veiligheidsbeleidsplan betreft een integraal beleidsplan en maakt onderdeel uit van het totale schoolbeleid en van het te voeren Arbo beleid met betrekking tot het voorkomen van seksuele intimidatie, agressie, geweld (waaronder pesten) en discriminatie zoals dat is vastgelegd in het Arbobeleidsplan 2020 -2024. Het veiligheidsbeleidsplan besteedt nadrukkelijk aandacht aan het beschermen van medewerkers, vrijwilligers en stagiaires, (hierna te noemen 'de medewerker(s)'), bezoekers en leerlingen tegen seksuele intimidatie en tegen agressie en geweld (waaronder pesten), die binnen of in de directe omgeving van de scholen kunnen voorkomen.

Sinds augustus 2016 ziet de inspectie toe op naleving van de regels over veiligheid.

2. Missie ,visie, doelstellingen schoolveiligheidsbeleid en organisatie van veiligheid

2.1 Missie en Visie Onderwijsgroep Buitengewoon

Missie

Wij zijn er om het maximum te halen uit de talenten van kinderen en jongeren met specifieke opvoedings- en ontwikkelingsvragen op het gebied van gedrag of leren. Dit doen wij door (voortgezet) speciaal onderwijs en praktijkonderwijs op maat te bieden met een zo goed mogelijk toekomstgericht resultaat.

Visie

Buitengewoon is een onderwijsorganisatie die, in samenwerking met partners in het onderwijs, de zorg en de arbeidsmarkt, vanuit een geïntegreerde benadering, kwalitatief goed (voortgezet) speciaal onderwijs en praktijkonderwijs aanbiedt. Ons doel is de mogelijkheden van onze leerlingen, om zoveel mogelijk op eigen kracht te kunnen deelnemen in de maatschappij, te vergroten. Dit doen we door ons te focussen op:

- didactiek en orthopedagogiek van de specifieke extra ondersteuningsbehoeften van leerlingen;
- een curriculum van leergebied overstijgende leerdoelen;
- intensieve samenwerking met de (jeugd)zorg, kinderopvang en arbeidsmarkt;
- een hoog niveau van individuele leerlingenzorg door de commissies voor de begeleiding

Kernwaarden

We werken vanuit gedrevenheid, professionaliteit en in samenwerking aan de (talent)ontwikkeling van onze leerlingen.

- *Gedrevenheid*: Wij zijn gedreven in ons werk.
- *Professionaliteit*: We werken voortdurend aan onze kennis en expertise van het (voortgezet) speciaal onderwijs en praktijkonderwijs en willen zelf ook steeds leren en beter worden in ons vak. Daarnaast hebben we een professionele houding, komen we onze afspraken na en nemen we eigen verantwoordelijkheid.
- *Samenwerking*: We kunnen dit alleen doen in samenwerking met elkaar, ouders en onze omgeving.
- *(Talent)ontwikkeling*: We zijn gefocust op wat leerlingen kunnen, op kansen en mogelijkheden en de toekomst van onze leerlingen.

2.2 Doelstellingen schoolveiligheidsbeleid

Het bestuur en de schoolleiding zijn verantwoordelijk voor het veiligheidsbeleid.

Het bestuur en de schoolleiding streven naar een optimaal veiligheidsbeleid voor haar medewerkers, leerlingen en bezoekers. Het veiligheidsbeleid is gericht op waarborging van de veiligheid en het welzijn van haar medewerkers, leerlingen en bezoekers. Seksuele intimidatie, agressie en geweld, pesten, discriminatie worden actief bestreden.

Het veiligheidsbeleidsplan bevat een omschrijving van het beleid waarmee de hoofddoelstellingen worden verwezenlijkt. De hieruit voortvloeiende taken, maatregelen en activiteiten worden verder geconcretiseerd in het schoolveiligheidsplan van de school. Hiertoe is een richtinggevend basiskader

veiligheid opgesteld dat de school kan gebruiken. Het basiskader (format) is opgenomen in de bijlagen van dit plan. Veiligheid heeft een vaste plek in het totale schoolbeleid.

2.3 Organisatie van veiligheid

Het veiligheidsbeleid met betrekking tot het voorkomen van seksuele intimidatie, agressie, geweld (waaronder pesten), discriminatie en de sociale veiligheid is op verschillende niveaus ontwikkeld, vastgesteld, uitgevoerd en geïmplementeerd.

Bestuurlijk niveau:	De directeur-bestuurder van Onderwijsgroep Buitengewoon is eindverantwoordelijk voor het vaststellen van de beleidskaders, financiering en een overlegstructuur bovenschools.
Schoolleiding:	De schoolleider is verantwoordelijk voor het vaststellen van een overlegstructuur op school, een veiligheidsbudget en draagt zorg voor de verdere uitvoering op schoolniveau.
GMR:	Stemt in met het bovenschools veiligheidsbeleidsplan
MR:	Stemt in met het schoolspecifieke schoolveiligheidsplan

Aanspreekbare personen

Stichtingsniveau

Coördinator ARBO en Sociale Veiligheid De coördinator ARBO en Sociale Veiligheid voert namens het bestuur de regie over het arbobeleid en de sociale veiligheid. De taken omvatten het opstellen van arbobeleid, monitoren uitvoering arbobeleid met daarbij aandacht voor aangelegenheden op het terrein van sociale veiligheid (schoolveiligheid). De coördinator ondersteunt en begeleidt de preventiemedewerkers en de veiligheidscoördinatoren in de uitvoering van hun taken.

De coördinator stelt jaarlijks een plan van aanpak op voor de stichting op basis van o.a. de veiligheidsrapportages, de (arbeids-) ongevallenregistratie en incidentgegevens die door de scholen zijn aangeleverd en bespreekt dit met de bestuurder en de GMR.

Profiel Coördinator ARBO en Sociale Veiligheid is opgenomen in de bijlage.

Preventiemedewerker (centraal) De preventiemedewerker faciliteert en ondersteunt de directeur bestuurder en schoolleiders bij het verbeteren van de arbeidsomstandigheden en het beheersen van de risico's. De preventiemedewerker heeft uitvoerende taken (ARBO-maatregelen en RI&E uitvoeren) en adviserende en overlegtaken richting de (G)MR en Arbodienst/bedrijfsarts. Daarnaast geeft hij werkplekinstructie of advies over het gebruik van persoonlijke beschermingsmiddelen. De preventiemedewerker is vraagbaak voor werknemers over (de uitvoering van het) Arbobeleid. De preventiemedewerker kan eventueel doorverwijzen naar bijvoorbeeld bedrijfsarts, vertrouwenspersoon,

veiligheidscoördinator, HRM Beleidsmedewerker of Schoolleider. De preventiemedewerker werkt samen met de medewerkers met preventietaken op de verschillende locaties/scholen.

Profiel preventiemedewerker-centraal is opgenomen in de bijlage. Onderwijsgroep Buitengewoon heeft de taken van de preventiemedewerker belegd bij de Coördinator ARBO en Sociale Veiligheid.

Schoolniveau

Veiligheidscoördinator: Iedere school stelt een veiligheidscoördinator aan die belast is met de uitvoering en evaluatie van het schoolveiligheidsplan op school. De veiligheidscoördinator stelt jaarlijks een plan van aanpak op en bespreekt dit met de directie, preventiemedewerker en MR.

Taakbelasting 40 uur van de normjaartaak.

Profiel veiligheidscoördinator opgenomen in de bijlage

Medewerker met preventie-taken (decentraal)

De medewerker met preventietaken staat midden in de schoolorganisatie en is voor iedereen aanspreekbaar. De preventiemedewerker heeft uitvoerende taken (ARBO-maatregelen en RI&E uitvoeren).

Daarnaast geeft hij werkplekinstructie of advies over het gebruik van persoonlijke beschermingsmiddelen, en is vraagbaak voor werknemers over (de uitvoering van het) Arbobeleid. De medewerker werkt samen met de Coördinator Arbo & Sociale veiligheid/Preventiemedewerker en kan eventueel doorverwijzen naar de HRM Beleidsmedewerker, vertrouwenspersoon, veiligheidscoördinator of Schoolleider. Ook voert hij overleg met de medezeggenschapsraad op school.

Taakbelasting 20 uren van de normjaartaak.

Profiel medewerker met preventietaken is opgenomen in de bijlage

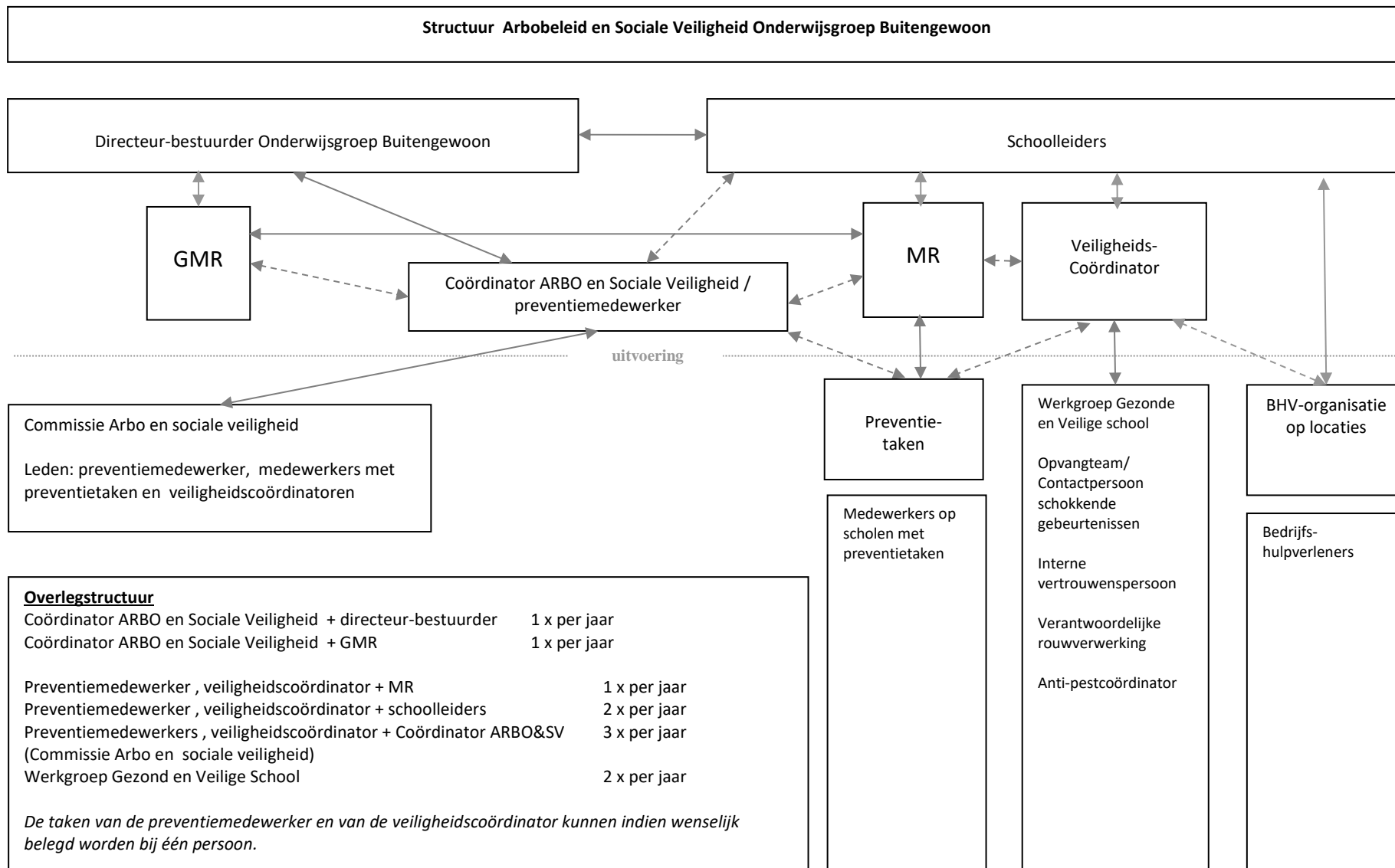
Anti-pestcoördinator

De anti-pestcoördinator is het aanspreekpunt voor kinderen en ouders/verzorgers bij pesten op school. Hij/zij wijst hen de weg naar oplossingen en houdt contact totdat het pesten stopt. Daarnaast behoren preventie, monitoren en schoolveiligheidsbeleid aanscherpen tot de taken van de anti-pestcoördinator.

Taakbelasting 20 uren van de normjaartaak.

Daarbij beschikken de scholen en Onderwijsgroep Buitengewoon over een goed functionerend systeem van bedrijfshulpverlening (BHV), EHBO'ers en zijn er interne en externe vertrouwenspersonen aanwezig. De namen zijn terug te vinden in het schoolveiligheidsplan van de desbetreffende school.

Structuur Arbobeleid en Sociale Veiligheid Onderwijsgroep Buitengewoon



Overlegstructuur

Coördinator ARBO en Sociale Veiligheid + directeur-bestuurder	1 x per jaar
Coördinator ARBO en Sociale Veiligheid + GMR	1 x per jaar
Preventiemedewerker , veiligheidscoördinator + MR	1 x per jaar
Preventiemedewerker , veiligheidscoördinator + schoolleiders	2 x per jaar
Preventiemedewerkers , veiligheidscoördinator + Coördinator ARBO&SV (Commissie Arbo en sociale veiligheid)	3 x per jaar
Werkgroep Gezond en Veilige School	2 x per jaar

De taken van de preventiemedewerker en van de veiligheidscoördinator kunnen indien wenselijk belegd worden bij één persoon.

3. Preventief beleid

Het bestuur wil risico's voor veiligheid, gezondheid en psychosociale arbeidsbelasting zo veel mogelijk voorkomen dan wel beheersen. Uitgangspunten voor het preventieve beleid zijn:

- De ontwikkeling van een cultuur gebaseerd op veiligheid, respect, tolerantie, gelijke mogelijkheden, samenwerking heeft prioriteit.
- Het beleid wordt breed gedragen binnen de organisatie.
- Er worden duidelijke veiligheidsnormen en veiligheidsregels gehanteerd.
- Er wordt geen enkele vorm van geweld getolereerd.
- Van iedereen wordt inspanning verwacht om geweld en ongevallen te voorkomen.
- In alle gevallen waarbij sprake is van strafbare feiten, wordt melding of aangifte bij politie gedaan.

Hiertoe worden de volgende activiteiten ondernomen:

3.1 Scholing

- Medewerkers die mogelijk kans hebben met agressie, geweld en seksuele intimidatie te worden geconfronteerd, wordt de mogelijkheid geboden deel te nemen aan cursussen.
- Er is, naar behoefte, een mogelijkheid tot scholing van medewerkers gericht op het omgaan met dreigende conflicten en psychologische weerbaarheid.
- Startende medewerkers worden systematisch begeleid en gecoacht.

3.2 Veiligheidsnormen

Concrete gedragsnormen waaraan iedereen zich dient te houden en algemene regels op het voorkomen van seksuele intimidatie, agressie, geweld (waaronder pesten) en discriminatie.

Deze gedragsnormen en regels zijn uitgewerkt in een gedragscode 'Omgaan met elkaar Onderwijsgroep Buitengewoon'.

In het schoolreglement, de schoolregels en in het leerlingenstatuut van de betreffende school zijn deze regels nader uitgewerkt. Daarbij beschikt Onderwijsgroep Buitengewoon over voorschriften zoals uiterlijke verschijning en kleding, weglopen etc. Deze zijn toegevoegd aan de bijlage van dit veiligheidsbeleidsplan.

3.3 Gedragscode Omgaan met Elkaar

In deze gedragscode wordt omschreven hoe iedereen binnen Onderwijsgroep Buitengewoon met elkaar en met anderen omgaat. Uitgangspunt hierbij is dat leerlingen, medewerkers, ouders en bezoekers van alle scholen en diensten binnen de stichting elkaar respectvol tegemoet treden. Ze maken bewust deel uit van een professionele leef- en leeromgeving. Positief gedrag draagt bij aan de (beleving van) veiligheid op school. Pedagogisch optimisme is de basis voor al ons handelen, binnen de grenzen van maatschappelijk realisme.

Onderwijsgroep Buitengewoon bevordert, versterkt en beloont positief gedrag om zo de veiligheid in en rond de school te vergroten.

3.4 Openheid

Het veiligheidsbeleid bevordert openheid en iedereen moet kennis kunnen nemen van de inhoud. Medewerkers, leerlingen en ouders en verzorgers worden geïnformeerd over het veiligheidsbeleid en de geldende gedragsregels.

Agressie, geweld en seksuele intimidatie worden op beleidsniveau aan de orde gesteld:

- tijdens individuele gesprekken met medewerkers, zoals functioneringsgesprekken loopbaangesprekken
- tijdens het directieoverleg
- tijdens overleg van het team
- in overleg met de (gemeenschappelijke) medezeggenschapsraad (G)MR
- in overleg met de oudergeleding, de ouderraad en of tijdens een ouderavond
- in de RI&E (Risico-Inventarisatie en -Evaluatie) en het plan van aanpak
- in de veiligheidsrapportage van de school

Agressie, geweld en seksuele intimidatie worden op leerling-niveau (uitvoering van het veiligheidsplan) aan de orde gesteld:

- tijdens teamvergadering
- tijdens het intern zorgteamoverleg
- in het ZAT (Zorg- en Adviesteam)
- tijdens de leerlingenraad

3.5 Klachtenregeling, externe vertrouwenspersoon en interne vertrouwenspersoon

Wij streven ernaar om het onderwijs voor alle leerlingen goed en naar tevredenheid van alle betrokkenen te laten verlopen. Wanneer leerlingen, ouders/verzorgers of medewerkers daarover toch vragen hebben, kunnen zij altijd terecht bij de mentor of directie van de school. Er wordt naar gestreefd om problemen zo snel mogelijk en in goed overleg met alle betrokkenen op te lossen. Voor alle gevallen waarin dat niet lukt of niet naar tevredenheid wordt afgehandeld zijn er de interne en externe vertrouwenspersonen. De bestuurder of schoolleider zorgt ervoor dat een van de vertrouwenspersonen contact opneemt met de betrokkene, maar betrokkenen kunnen ook zelf contact opnemen met de interne of externe vertrouwenspersoon.

Taken van de vertrouwenspersoon zijn: aanspreekpunt voor medewerkers, informatievoorziening, klachtenprocedure begeleiden. Op elke school is minimaal één interne vertrouwenspersoon aangesteld. Op bestuursniveau zijn 2 externe vertrouwenspersonen aangesteld, deze fungeren tevens als adviseur en sparringpartner voor de interne vertrouwenspersonen. Zowel medewerkers, leerlingen en ouders kunnen hiervan de vertrouwenspersonen inschakelen. Tevens is op elke school een anti-pestcoördinator benoemd.

Onderwijsgroep Buitengewoon is aangesloten bij de Stichting Geschillen Commissies Bijzonder Onderwijs (GCBO) te Den Haag.

3.6 Klokkeluidersregeling

Een vermoeden van een misstand dient in beginsel eerst intern aan de kaak te worden gesteld. In bepaalde gevallen biedt de regeling echter de mogelijkheid om extern melding te doen.

De regeling biedt duidelijkheid over zorgvuldigheidseisen en biedt de betrokkene bescherming tegen benadeling. De regeling brengt hiermee tot uitdrukking dat het (intern) melden van een misstand gezien wordt als een bijdrage aan het verbeteren van het functioneren van de organisatie en dat de melding serieus zal worden onderzocht. In het kader van deze klokkeluidersregeling is een commissie Integriteitsvraagstukken ingesteld. Dit is een gezamenlijke commissie voor de onderwijsorganisaties Kerobei, Fortior, Akkoord-po en Onderwijsgroep Buitengewoon.

3.7 Samenwerking extern

Onderwijsgroep Buitengewoon werkt met verschillende partners samen om de veiligheid in en rond de scholen te bevorderen. De scholen werken met de methode “Gezonde en Veilige School”. Het betreft hier samenwerking tussen verschillende partners op het gebied van gezondheid, welzijn en veiligheid. Onderwijsgroep Buitengewoon participeert in het Platform Veilige school, een platform waarbinnen de wisselwerking van beleid naar praktijk kan worden geconcretiseerd en versterkt. Het betreft partners die een gezamenlijk belang en verantwoordelijkheid hebben bij het creëren en in stand houden van een sociaal en fysiek veilig en gezond schoolklimaat in de gemeente Venlo.

4. Curatief beleid

Om verdere escalatie van problemen als gevolg van incidenten te voorkomen, biedt het bestuur afdoende begeleiding aan medewerkers, leerlingen en ouders, die geconfronteerd zijn met agressie, geweld of seksuele intimidatie.

4.1 Omgaan met de gevolgen van incidenten

Om adequaat te kunnen handelen bij incidenten worden de volgende maatregelen getroffen:

- er is een protocol voor melding van dreigen met agressie en/of geweld (verbaal en fysiek) of seksuele intimidatie
- er is een protocol voor opvang van medewerkers en leerlingen bij ernstige incidenten
- binnen de school is er een contactpersoon schokkende gebeurtenissen en/of een opvangteam voor de eerste opvang bij ernstige incidenten aanwezig
- er is een calamiteitenplan aanwezig
- er is een protocol ongewenst bezoek in en rond de school
- er is een protocol strafbare feiten
- er is een meldcode kindermishandeling
- er is een procedure voor schorsing en verwijdering van leerlingen
- er is een procedure, conform de geldende CAO voor schorsing van medewerkers

Indien een incident waarbij sprake is van agressie, geweld of seksuele intimidatie leidt tot ziekteverzuim wordt gehandeld conform het ziekteverzuimbeleid van Onderwijsgroep Buitengewoon. Ook als een incident niet tot verzuim leidt, is er aandacht voor het slachtoffer en eventueel de agressor.

4.2 Meldingsplicht bij zedenmisdrijven

Het bevoegd gezag heeft een aangifteplicht bij Justitie bij bekendheid met een zedenmisdrijf. Het personeel heeft een meldplicht bij het bevoegd gezag. Bij een zedenmisdrijf gaat het hier om een misdrijf tegen de zeden als bedoeld in titel XIV van het Wetboek van Strafrecht jegens een minderjarige leerling van de school door een ten behoeve van zijn school met taken belast persoon (hierna: medewerker).

Wanneer het bevoegd gezag/ de schoolleider vermoedt dat er sprake is van ontucht met een minderjarige leerling door een medewerker, treedt hij meteen in contact met de vertrouwensinspecteur van de Inspectie van het Onderwijs. Als uit dat overleg blijkt dat het een redelijk vermoeden betreft, moet het bevoegd gezag/ de schoolleider aangifte doen bij Justitie. Het bevoegd gezag/ de schoolleiding stelt de ouders van de betrokken leerling en de betreffende medewerker vooraf op de hoogte van de te verrichten aangifte.

4.3 Meldcode Huiselijk geweld en kindermishandeling

Scholen zijn verplicht om de Meldcode Huiselijk geweld en kindermishandeling te hanteren. Vanuit de Wet Meldcode wordt geadviseerd een aandachtsfunctionaris aan te stellen en op te leiden. Dit is dus niet verplicht. Op onze scholen is de intern begeleider of zorgcoördinator de

aandachtsfunctionaris. Medewerkers kunnen bij een vermoeden van kindermishandeling of huiselijk geweld bij deze persoon terecht.

De aandachtsfunctionaris zorgt voor de implementatie van de meldcode en coördineert het signaleringsproces, verwijzing en zorg rondom de leerling en het gezin.

Het protocol Huiselijke geweld en Kindermishandeling is als bijlage bij dit veiligheidsplan gevoegd.

4.4 Media

Medewerkers van de school verwijzen mediavragen consequent naar de directeur-bestuurder of diens plaatsvervanger. De directeur-bestuurder of diens plaatsvervanger bepaalt vervolgens wie de contacten met de media en derden onderhoudt in geval van incidenten.

5. Meten, Verbeteren en kwaliteitshandhaving

5.1 Registratie

Onderwijsgroep Buitengewoon en de daaronder resulterende scholen voeren een (arbeids-)ongevallenregistratie. Bij een (bijna) (arbeids-)ongeval vult de preventiemedewerker of de behandelende EHBO'er/BHV-er een (bijna) ongevallenregistratieformulier. Elk kwartaal bespreekt de preventiemedewerker het register met de schoolleiding.

Tevens wordt er een incidentenregistratie bijgehouden. De algemene definitie van een incident is: 'opzettelijk agressief of antisociaal handelen dat door schoolregels of wetgeving verboden is'. De coördinator ARBO en Sociale Veiligheid op bestuurlijk niveau en de veiligheidscoördinator op schoolniveau zijn verantwoordelijk voor de uitvoering van de incidentenregistratie.

De feitelijke gegevens worden zo nodig geanonimiseerd en 2 maal per jaar verwerkt en besproken in diverse overlegvormen. Tevens worden de gegevens ter beschikking gesteld aan de (G)MR en RvT.

5.2 Inventarisatie

Geregeld vindt een onderzoek plaats (RI&E) waarbij de (bijna) (arbeids-)ongevalsincidenten worden geïnventariseerd, de bekendheid en handhaving van het beleid worden onderzocht en onveilige plekken/situaties kunnen worden aangegeven.

De RI&E wordt door een extern deskundige en de deskundige medewerkers (preventiemedewerkers) uitgevoerd onder leiding van de coördinator ARBO en Sociale Veiligheid. De schoolleider is eindverantwoordelijk voor de RI&E.

De coördinator ARBO en Sociale Veiligheid bepaalt jaarlijks of gewijzigde omstandigheden een (gedeeltelijke) herhaling van de RI&E vereisen. In ieder geval wordt jaarlijks een veiligheidscontrole uitgevoerd aan de hand van het plan van aanpak dat naar aanleiding van de RI&E is opgesteld. De RI&E en het plan van aanpak moet in elk geval aantoonbaar actueel zijn.

De beleving van veiligheid en de waardering van het schoolklimaat door medewerkers, leerlingen en ouders worden onderzocht. Hiertoe zetten de scholen onderzoeken uit om deze in beeld te brengen. In het kader van de Wet Sociale Veiligheid die op 1 augustus 2015 in werking is getreden wordt de sociale veiligheid (het welbevinden) van leerlingen jaarlijks gemeten op een zodanige wijze dat het een actueel en representatief beeld geeft.

5.3 Klachten

Er is een klachtenregeling binnen Onderwijsgroep Buitengewoon aanwezig. De algemene klachten regeling omvat niet alleen klachten van algemene aard, maar ook klachten die betrekking hebben op discriminatie, seksuele intimidatie, racisme, agressie en geweld. De regeling ligt ter inzage op de administratie van de scholen en is te raadplegen op het intranet.

5.4 Verbetervoorstellen

Verbetervoorstellen aangaande het veiligheidsbeleid kunnen door eenieder worden gemeld aan de coördinator ARBO en Sociale Veiligheid en/of de veiligheidscoördinator van de school.

5.5 Plan van aanpak

Jaarlijks wordt er door de school als zijnde onderdeel van het schoolveiligheidsplan een plan van aanpak gemaakt ter bevordering van de veiligheid op school. Activiteiten en maatregelen worden conform de PDCA cyclus beschreven en opgenomen in de schooljaarplanning. Het plan van aanpak wordt jaarlijks besproken met de directie, preventiemedewerker en de MR.

De volgende gegevens worden bij het opstellen van het plan gebruikt en verwerkt.

- De uitkomsten van de incidentenregistratie van de voorgaande planperiode
- Uitkomsten van de RI&E
- Uitkomsten van onderzoek naar beleving van veiligheid
- Klachten van leerlingen, ouders en medewerkers
- Signalen van partners die de veiligheid betreffen
- Eventueel nieuw beleid/ regel en wetgeving

Op basis van de school specifieke plannen maakt de coördinator ARBO en Sociale Veiligheid op bestuurlijk niveau een overall rapportage en formuleert eventueel verbeteracties, nieuwe doelen en/of stelt prioriteiten voor de aankomende planperiode. De overall rapportage wordt besproken met de bestuurder, de veiligheidscoördinator en wordt voorgelegd aan de GMR en RvT.

5.6 Financiering

In het begrotingssysteem van Onderwijsgroep Buitengewoon wordt ruimte gemaakt voor mogelijke activiteiten in het kader van agressie, geweld en seksuele intimidatie. De omvang van de kosten worden bepaald door het aantal te ondernemen verbeteractiviteiten.